

Vedlegg kommunedelplan for oppvekst og utdanning

Kunnskapsgrunnlag



Del 1. Overordna føringer

Nasjonale føringer



FNs bærekraftsmål

Høsten 2015 vedtok FNs medlemsland 17 mål for bærekraftig utvikling frem mot 2030. FN benytter følgende definisjon på bærekraftig utvikling: «Utvikling som imøtekommer dagens behov uten å ødelegge mulighetene for at kommende generasjoner skal få dekket sine behov.» Flere av de sentrale punktene har direkte eller indirekte påvirkning på helsetilstanden til befolkningen.



Stortingsmelding nr. 6 "Tett på - Tidlig innsats og inkluderende fellesskap i barnehage, skole og SFO" handler om regjeringens satsning på tidlig innsats og inkludering i barnehage, skole og SFO. De viktigste momentene i meldingen inkluderer:

- Tidlig innsats gjennom å forebygge og avdekke eventuelle vansker tidligst mulig, slik at barn og elever får best mulig hjelp og støtte.
- Skape inkluderende fellesskap der alle barn og elever får mulighet til å delta og bidra, uavhengig av bakgrunn, funksjonsevne eller utfordringer.
- Styrke kvaliteten i barnehagene gjennom blant annet bedre bemanning og kompetanse, samt økt satsning på språk og tidlig læring.
- Fokus på bedre læring og trivsel i skolen, blant annet gjennom økt lærertetthet, bedre tilpasset opplæring og tiltak mot mobbing og diskriminering. Det legges også vekt på godt samarbeid mellom skole og SFO.
- Styrke samarbeidet mellom ulike aktører som barnehager, skoler, helsetjenester og NAV for å sikre god oppfølging og støtte til barn og elever.



Stortingsmelding nr 21 «Tidlig innsats og kvalitet i skolen» handler om å styrke kvaliteten på lærerutdanningen og legge til rette for bedre kompetanseutvikling blant lærere.

- Legge til rette for økt læring og motivasjon blant elever gjennom blant annet bedre tilpasset opplæring og mer differensiert undervisning.
- Legge til rette for bedre samarbeid mellom skole og arbeidsliv for å sikre at utdanningen er relevant for arbeidsmarkedet.
- Styrke voksenopplæringen og legge til rette for bedre muligheter for voksne som ønsker å ta etter- eller videreutdanning.
- Styrke den digitale kompetansen blant elever og lærere, og legge til rette for bedre bruk av teknologi i undervisningen.
- Øke innsatsen mot frafall i videregående skole og legge til rette for bedre oppfølging av elever som står i fare for å falle fra.
- Styrking av kvaliteten i barnehagene gjennom blant annet bedre bemanning og kompetanseutvikling blant ansatte.



Stortingsmelding nr. 19 «Tid for lek og læring» tar for seg viktigheten av lek og fysisk aktivitet i barnehager og skoler. Noen av de viktigste momentene i meldingen inkluderer:

- Betydningen av lek som en viktig del av barns utvikling og læring.
- Økt fokus på fysisk aktivitet og utendørs lek som en del av barnehagens og skolens hverdag.
- Styrking av kompetansen til ansatte i barnehager og skoler når det gjelder å legge til rette for lek og fysisk aktivitet.
- Bedre samarbeid mellom barnehager, skoler, foreldre og fritidsklubber for å sikre et helhetlig tilbud til barn og unge.
- Økt satsing på utstyr og arealer som fremmer lek og fysisk aktivitet.
- Inkludering og tilrettelegging for alle barn, uavhengig av funksjonsevne eller bakgrunn.



Stortingsmelding nr. 28 «Fag fordypning forståelse» omhandler blant annet følgende viktige momenter:

- Fokus på å styrke elevenes grunnleggende ferdigheter og kunnskaper i ulike fag gjennom en fordypning i enkelte fagområder.
- Tydeliggjøring av hva som menes med fag fordypning forståelse, og hvordan dette kan bidra til økt læring og motivasjon hos elevene.

- Beskrivelse av ulike metoder og tiltak for å implementere og styrke fag fordypning forståelse i skolen, blant annet gjennom tilpasset undervisning og varierte læringsaktiviteter.
- Vektlegging av viktigheten av å tilrettelegge for økt samarbeid mellom skolen, hjemmet og samfunnet for å sikre en helhetlig og sammenhengende opplæring.
- Fokus på vurdering og evaluering av elevers faglige utvikling og mestring, samt beskrivelse av ulike metoder for å måle og følge opp denne utviklingen.



Rapport fra ekspertutvalget **for barn og unge med behov for særskilt tilrettelegging** trekker fram følgende hovedmomentene:

- Inkluderende fellesskap for barn og unge bør verdsette og inkludere ulike identiteter, kulturer, bakgrunner og evner. Dette kan føre til økt forståelse, toleranse og respekt blant medlemmene av fellesskapet.
- Alle barn og unge bør ha like muligheter til å delta og bidra i fellesskapet, uavhengig av deres sosiale eller økonomiske bakgrunn, funksjonsevne eller andre individuelle forskjeller. Dette kan bidra til å skape en rettferdig og inkluderende atmosfære.
- Barn og unge bør oppmuntres til aktiv deltakelse i ulike aktiviteter, arrangementer og beslutningsprosesser innenfor fellesskapet. Dette kan gi dem en følelse av tilhørighet og medansvar, og bidra til å styrke deres selvfølelse og sosiale ferdigheter.
- Inkluderende fellesskap bør legge vekt på positivt samspill og god kommunikasjon mellom medlemmene. Dette kan bidra til å skape et miljø preget av åpenhet, støtte og samarbeid, og redusere risikoen for mobbing, ekskludering og konflikter.
- For å sikre at alle barn og unge kan delta fullt ut i fellesskapet, bør det legges til rette for individuelle tilpasninger og støttetiltak. Dette kan innebære tilrettelegging av fysiske omgivelser, tilgang til ressurser og tjenester, samt tilpassing av aktiviteter og oppgaver til ulike behov.
- Inkluderende fellesskap bør kontinuerlig evaluere og utvikle sitt arbeid med å fremme inkludering og deltakelse blant barn og unge. Dette kan innebære å lytte til tilbakemeldinger fra medlemmene, identifisere utfordringer og muligheter for forbedring, og tilpasse praksis og strategier i tråd med endrede behov og ønsker.



Kompetanse for fremtidens barnehage – en strategi for kompetanse og rekruttering 2023 – 2025 peker på følgende områder:

- Vektlegging av barns medvirkning og deltakelse i barnehagen
- Fokus på å utvikle kompetanse til å møte mangfoldet blant barn og deres familier
- Økt satsing på tidlig innsats og forebyggende arbeid
- Implementering av ny kunnskap og forskning i barnehagen
- Samarbeid mellom barnehager og andre aktører i barnehagesektoren
- Økt fokus på bærekraftig utvikling og miljøarbeid i barnehagen
- Kontinuerlig kompetanseutvikling blant ansatte i barnehagen.



Barnehagen for en ny tid – nasjonal barnehagestrategi mot 2030

- Barnehagen må sikre at alle barn får mulighet til å delta uavhengig av bakgrunn, kultur eller funksjonsevne.
- Barnehagen må innlemme digitale verktøy og læring i hverdagen for å forberede barna på en stadig mer digitalisert verden.
- Barnehagen må være bevisst på miljøet og lære barna om bærekraftig utvikling for å sikre en bedre fremtid for kommende generasjoner.
- Økt samarbeid og kommunikasjon med foreldre er viktig for å sikre et godt samarbeid om barnas utvikling og trivsel.
- Barnehagens ansatte må kontinuerlig videreutvikle sin kompetanse for å møte barnas behov i en stadig endrende verden.



Strategi for digital kompetanse og infrastruktur i skole og barnehage

- Økt satsing på digital kompetanseutvikling for ansatte i skole og barnehage, inkludert opplæring og videreutdanning innen digital pedagogikk og teknologi.
- Sikre tilgang til moderne og oppdatert digital infrastruktur, herunder tilgang til digitale verktøy og ressurser i undervisningen.
- Stimulere til økt bruk av digitale verktøy og ressurser i undervisningen for å styrke elevenes digitale kompetanse og læring.
- Utvikle nasjonale retningslinjer og kvalitetskriterier for digital kompetanse og infrastruktur i skole og barnehage.
- Økt samarbeid og kunnskapsdeling mellom skoler, barnehager, myndigheter, og andre relevante aktører innen området digital kompetanse og infrastruktur.



Kompetanseløftet for spesialpedagogikk og inkluderende praksis

Kompetanseløftet for spesialpedagogikk og inkluderende praksis er en oppfølging av Meld. St. 6 *Tett på – tidlig innsats og inkluderende fellesskap i barnehage, skole og SFO*

Målet med ordningen er at alle kommuner, fylkeskommuner, barnehage- og skoleeiere skal ha tilstrekkelig kompetanse tett på barna og elevene for å kunne forebygge, fange opp og gi et inkluderende og tilpasset pedagogisk tilbud til alle, inkludert barn og elever med behov for særskilt tilrettelegging.

Målet er at alle barn og unge opplever et godt tilpasset og inkluderende tilbud i barnehage og skole.

Nasjonal veileder for samarbeid om tjenester til barn, unge og deres familier

- Sikre tidlig identifikasjon og oppfølging av barn og unge med behov for hjelp og støtte
- Samsvar mellom ulike instanser og hjelpetiltak gjennom koordinerte tjenester
- Skape et helhetlig og sammenhengende tjenestetilbud for barn, unge og deres familier
- Bistå barn og unge med å mestre egne liv og utvikle sine ressurser
- Legge til rette for samarbeid mellom foreldre, barn og tjenestene som har ansvar for dem



Fagfornyelsen og ny læreplan (2020)

Fagfornyelsen i skolen innebærer en større endring i læreplanene og undervisningen for å gjøre den mer relevant og tilpasset dagens samfunn og arbeidsliv.

Målet er å styrke elevenes læring og kompetanse i fagene, samtidig som man legger mer vekt på tverrfaglig og kreativ læring.

Fagfornyelsen tar også sikte på å fremme dybdelæring, tverrfaglig kompetanse og sosial- og kulturell kompetanse hos elevene. Det legges også stor vekt på bærekraftig utvikling og digital kompetanse i den nye læreplanen.

Meld. St. 15 (2022–2023): Folkehelsemeldinga — Nasjonal strategi for utjamning av sosiale helseforskjellar

Meldinga er regjeringas strategi for å utjamne sosiale helseforskjellar.

Folkehelsemeldinga har seks hovedinnsatsområder:

- de samfunnsskapte vilkårene for god helse
- levevaner og forebygging av ikke-smittsomme sykdommer
- psykisk helse og livskvalitet
- vern mot helsetrusler og rett til et sunt miljø
- kommunikasjon og innbyggerdialog
- forebyggende arbeid i helse- og omsorgstjenestene.



Regionale føringer

Rekom – barnehage

Denne planen bygger på den nasjonale kompetansestrategien «Kompetanse for fremtidens barnehage. Revidert strategi for kompetanse og rekruttering 2018 – 2022», og legger opp til å sikre barnehagebasert kompetanseutvikling i barnehagene på Fosen.

Langsiktig kompetanseplan for barnehagene i Fosenregionen 2021 - 2024

Det er i den enkelte barnehage at utviklingsarbeidet skal foregå. Alle styrere og pedagogiske ledere må ha en basiskompetanse på å drive utviklingsarbeid i barnehagen, og styrerne forpliktes til å ha ansvar for utviklingsarbeidet i barnehagen. Denne planen gjelder for alle kommunale og private barnehager på Fosen, og er politisk forankret i alle kommuner.

Dekom – skole

Hovedfokus i kvalitetsutviklingen i sektoren er å styrke de profesjonelle læringsfellesskapene ute i hver enkelt skole med mål om å skape trygge og stimulerende læringsmiljø for både elever og voksne.

Langsiktig kompetanseplan for skolene i Fosenregionen 2021 - 2024

Den statlige ordningen for kvalitets- og kompetanseutvikling *Desentralisert ordning for kompetanseutvikling, DEKOM* forvaltes og drives i dette regionale samarbeidet.

Hovedsatsingen er kompetanseheving gjennom utviklingsprogrammet *Inkluderende praksiser*. Dette er forpliktene utviklingsløp som går over flere år i samhandling med U/H-miljøet SePU ved Høgskolen i Innlandet. Kompetansehevingstiltakene omfatter ledere og ansatte i skole og PP-tjenesten.

Dekom-satsingene for skolene i Fosen-nettverket er med å fremme utvikling av LK20 og de øvrige reformene som er under innføring.

Reglement for lokalt gitt eksamen i Fosenregionen

I Fosenregionen har kommunen valgt å samarbeide om gjennomføringen av lokalt gitt eksamen. Samarbeidet innebærer at kommunen får disponere eksterne sensorer fra nabokommunene i gjennomføring av muntlig eksamen ved egne skoler, samt felles kompetanseutvikling av interne og eksterne sensorer på årlige regionale samlingsdager. Det er utarbeidet retningslinjer for gjennomføring av lokalt gitt eksamen i Fosenregionen. Disse retningslinjene er forpliktende for alle skoler på Fosen.

Regional plan for tilsyn i barnehager i Fosen

Barnehagemyndigheten i de 4 kommunene på Fosen samarbeider om risikobasert stedlig tilsyn for alle barnehager i regionen. Utviklingsveilederen koordinerer tilsynsarbeidet.

Lokale føringer



Kommuneplanens samfunnsdel (2022 – 2034), vedtatt i kommunestyret 26.01.2023

Samfunnsdelen er kommunens overordnede styringsdokument som gir føringer for kommunens plan- og utviklingsarbeid de kommende 12 årene. Den beskriver hvordan vi sammen ønsker at samfunnet skal utvikle seg, og hvilke områder vi vil satse ekstra på.

Det er utarbeidet tre satsingsområder som viser hva kommunen ønsker å satse på de kommende 12 årene. Hvert av satsingsområdene består av tre mål med tilhørende strategier:

- Ørland snakker sammen!
- Ørland skaper livsglede!
- Ørland utvikler mangfold!

«Ørland 2034 er klimanøytral» er valgt som et hovedprinsipp for utvikling i kommunen. Dette målet vil stå sentralt i alt arbeidet med satsingsområdene.



Kommunedelplan for helse og familie (2024 – 2036)

Kommunedelplanen ferdigstilles i 2024, og jobber ut fra fire satsingsområder: «samskaping og medvirkning», «forebygging og mestring», «fremtidsrettede helsetjenester», «kompetanse og rekruttering», som ble vedtatt i kommunestyret 22.06.23



Vår organisasjonspolitikk, Ørland kommune, vedtatt i kommunestyret 27.01.22

Formålet med organisasjonspolitikken er å klargjøre verdiene Ørland kommune arbeider for å etterleve hver dag, hva vi mener med godt lederskap og godt medarbeiderskap, og hvordan vi sammen kan utvikle organisasjonen videre gjennom våre fire innsatsområder; Vi skaper arbeids glede, vi samhandler, vi tenker nytt og vi utvikler kompetanse.

Organisasjonspolitikken gjelder for alle medarbeidere, tillitsvalgte, verneombud og ledere i Ørland kommune.



Strategisk plan for forebygging og tidlig innsats barn og unge i Ørland kommune, vedtatt i kommunestyret 21.04.2022

Mål for det forebyggende arbeid og tidlig innsats 2022 – 2025

1. Oppvekstsreformen (Barnevernsreformen)
2. Kompetanseløftet og krav om inkluderende praksis – endring av PPT's mandat og innhold innen 2025
3. Videreutvikling av samhandlingsmodeller oppvekst og helse
4. Skape en helse - og oppvekstsektor/ en kommune/ et lokalsamfunn som bidrar positivt for å fremme barns fysiske og psykiske helse



Boligsosial plan 2023 – 2034, vedtatt i kommunestyret 22.06.2023

Det er utarbeidet følgende målbilde for det boligsosiale arbeidet i Ørland kommune:

- Gjennom **ambisiøse klimakrav** og **klimagassreducerende løsninger** skal boligforvaltningen i Ørland bidra til en klimanøytral kommune i 2034
- Beboerne i Ørland kommune opplever **tilhørighet og fellesskap** og har tillit til en rettferdig, forutsigbar og brukervennlig saksbehandling, som gir mulighet for å påvirke
- Et trygt hjem er en forutsetning for livsglede. Barn og unge har gode boforhold. Innbyggerne skal kunne bo i selvalgt bolig så lenge som mulig. Beboere flest skal eie sin bolig, men leie skal også være et godt alternativ. Uavhengig av funksjonsevne, kan alle velge hvor og hvordan de vil bo.
- Ørland kommune har inkluderende og trygge tettsteder med et velfungerende bolig-, service- og arbeidsmarked for alle innbyggere. Det skal samtidig legges til rette for et variert og attraktivt boligmarked, som dekker ulike behov, i hele kommunen.



Rekrutteringsstrategi, vedtatt i kommunestyret 22.06.23

Rekrutteringsstrategien peker på flere satsingsområder i Ørland kommune:

- Omdømme
- Arbeidsmiljø – vi skaper arbeidsglede
- Kompetanse
- Rekrutteringsprosessen – første møte med arbeidsplassen
- Profilerings – møteplasser og arrangement
- Arbeidskraftreserven
- Lønns- og arbeidsvilkår, botilbud
- Arbeidstidsordninger, turnus og heltid

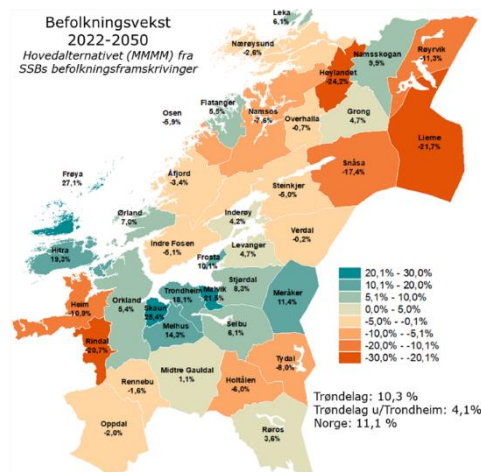
Aktuelle lovverk

- FN Barnekonvensjon
- Lov om barnehager med Rammeplan og andre forskrifter
- Opplæringsloven med forskrifter (Ny lov trer i kraft 01.08.24)
- Lov om barneverntjenester (Barnevernsloven)
- Lov om integrering gjennom opplæring, utdanning og arbeid (Integreringsloven)
- Lov om folkehelsearbeid (Folkehelseloven)
- Lov om miljøretta helsevern
- Lov om private skolar med rett til statstilskot (Privatskolelova)

Del 2. Status og utfordringer

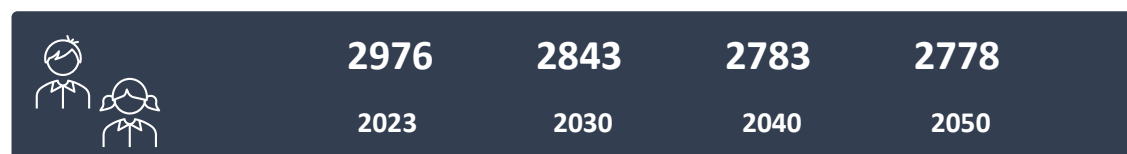
Befolkningsutvikling

Per 1. Januar 2024 er det 10 522 innbyggere i Ørland kommune (SSB). Etter hovedalternativet i SSBs prognoser forventes det å være cirka 7% flere innbyggere i Ørland i 2050. Den største veksten i Trøndelag blir i og rundt Trondheim.

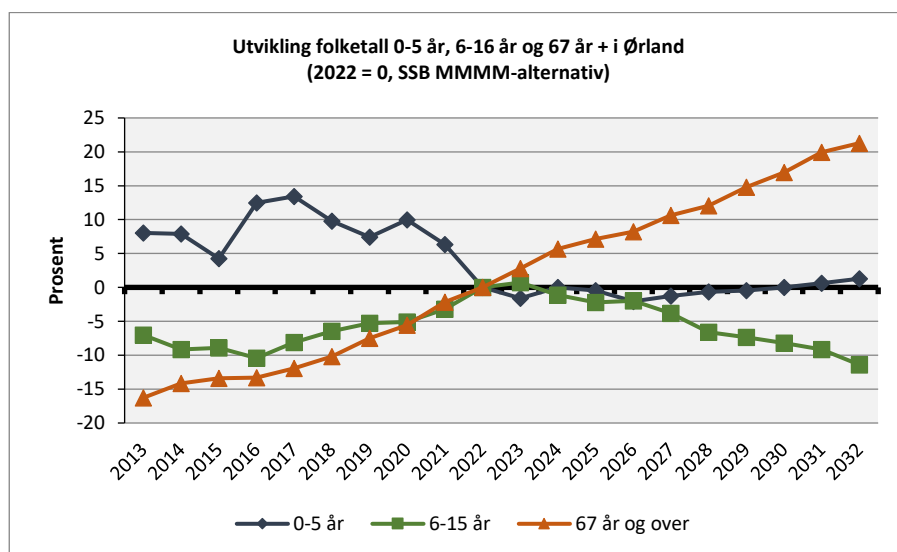


Færre barn og unge

Antall barn og unge i yrkesaktiv alder er synkende. Nasjonalt ser vi en nedgang i det samlede fruktbarhetstallet. I 2022 ble det målt til 1,41 barn per kvinne, noe som er det laveste nivået som er målt i Norge. Nedgangen kan ha flere årsaker, blant annet en økning i gjennomsnittsalder på førstegangsfødende, færre kvinner som føder mer enn to barn, og andelen frivillige og ufrivillige barnløse øker.



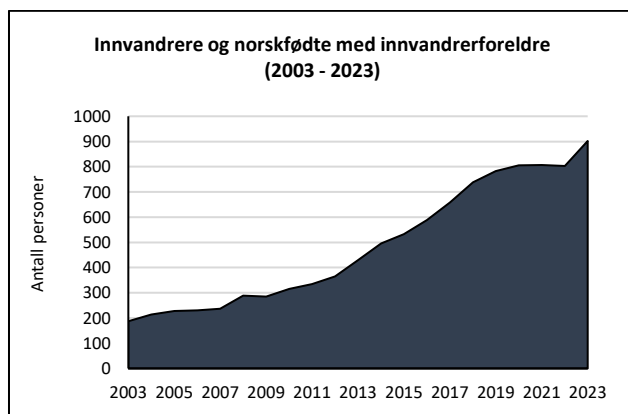
Figur 2. Antall innbyggere i Ørland (0-24 år) i 2023 og forventet mot 2050. Hovedalternativet (MMMM). Kilde: SSB tabell 07459 og 13600



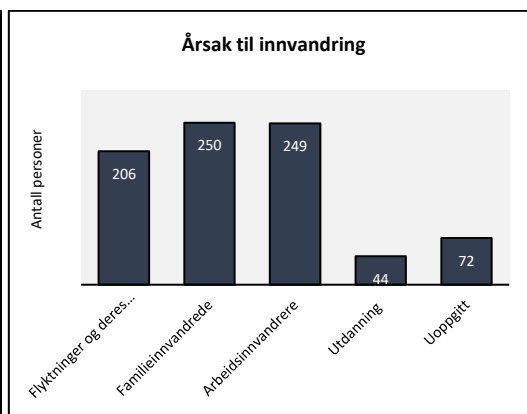
Figur 3. Faktisk utvikling og forventet utvikling i folketall i Ørland (2013 – 2032). Kilde: [Demografimodell](#)

Innvandrere

I 2003 var det 187 innvandrere i Ørland (1,9% av befolkningen), i 2023 har antallet økt til 902 (8,6% av befolkningen). Andelen er betydelig lavere enn Trøndelag som helhet (13,9% av befolkningen) og landet som helhet (19,9%). Anmodning av nye tilflyttere øker, og det kreves et større apparat rundt. Fokus på migrasjonshelse vil være en viktig del av helsetjenestene fremover. Verdensbildet er forandret, og det vil også påvirke Ørland.



Figur 4. Innvandrere og norskfødte med innvandrerforeldre i Ørland i 2003 til 2023. Kilde: SSB



Figur 5. Antall innvandrere fordelt etter innvandringsgrunn i 2023 i Ørland. Kilde imdi.no

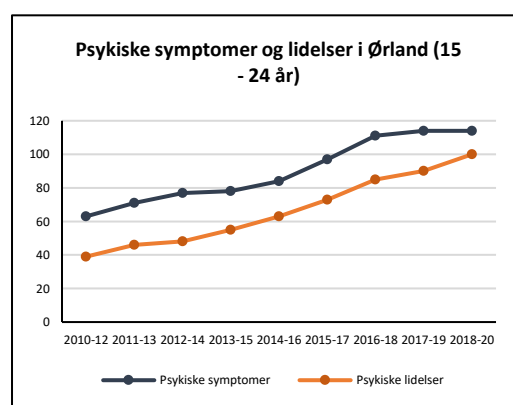
Oversikt over folkehelsen i Ørland

Psykisk helse

Når vi snakker om psykisk uhelse, skiller vi mellom psykiske plager og psykiske lidelser.

Psykiske plager beskriver plager som for eksempel engstelse, nedstemthet og uro. Begrepet psykiske lidelser blir først brukt når symptombelastningen er stor, varer over tid og er av en slik karakter at kriteriene for en klinisk diagnose er oppfylt. Statistikk på bruk av primærhelsetjenesten kan gi informasjon om helsetilstand og utbredelse av sykdom i befolkningen

De fleste barn og unge i Norge trives og har god psykisk helse. Samtidig viser undersøkelser at antall ungdom som rapporterer om psykiske plager har økt de siste tiårene både i Ørland og landet som helhet. Psykiske lidelser og rus, i tillegg til og muskel- og skjelettplager koster samfunnet mest, i form av behandlingskostnader og tapt arbeidskraft ([Kinge et al., 2023](#), [Kinge et al., 2017](#)).

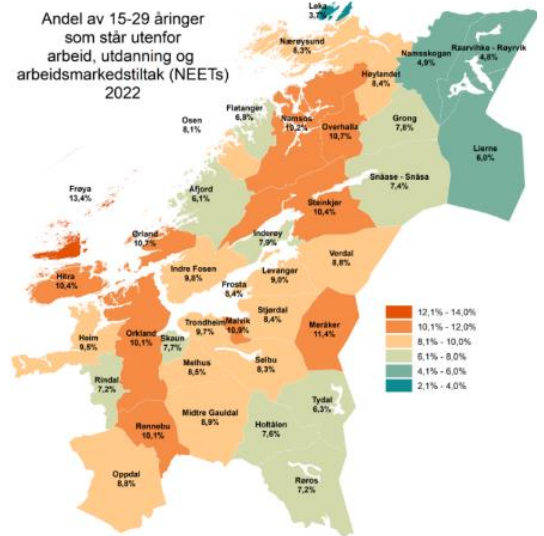


Figur 6. Antall unike personer i kontakt med fastlege eller legevakt per 1000 innbyggere per år og skiller mellom psykiske plager og psykiske lidelser.

Kilde: Kommunehelsas statistikkbank

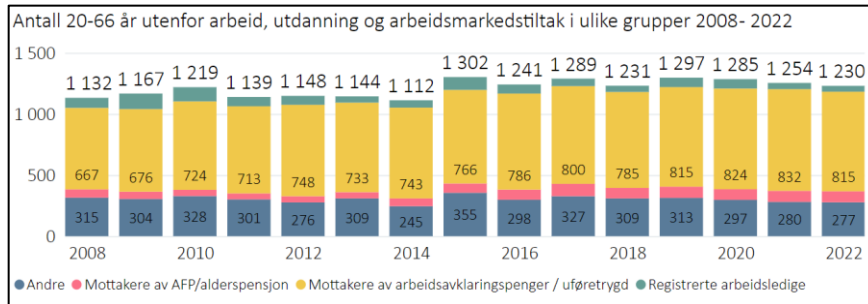
Utenforskap

Utenforskap er et sammensatt begrep som kan forstås noe ulikt. Uttrykket beskriver en situasjon der enkeltmennesker eller grupper av mennesker mer eller mindre står utenfor samfunnet for øvrig, ved at de for eksempel ikke deltar i arbeidsliv eller tar utdanning, eller de mangler språklig eller kulturell tilknytning til samfunnet (SNL). I Ørland står 10,4% av 15 – 29 åringer utenfor arbeid, utdanning og arbeidsmarkedstiltak i 2022. Den består av blant annet langtidsledige, unge med alvorlige helseproblemer, personer som er hjemmeværende og blir forsørget av andre, og personer som har valgt å ta et friår i utdanningsløpet.



Figur 17 viser at 20% av befolkningen mellom 20 – 66 år i Ørland står utenfor arbeid og opplæring.

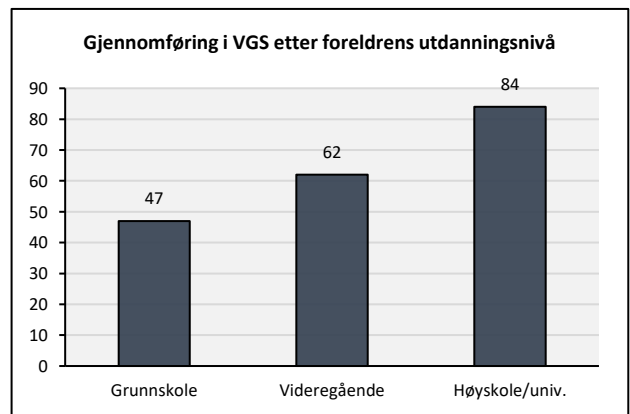
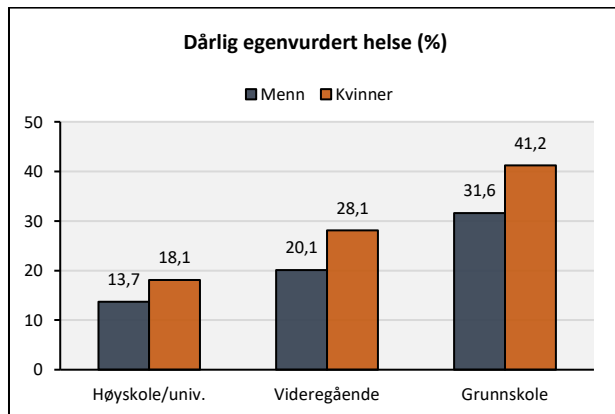
Figur 7. Kilde: trondelagital.no



Figur 8. Antall 20 – 66 år utenfor arbeid, utdanning og arbeidsmarkedstiltak i Ørland i 2008 – 2022. Kilde: trondelagital.no / SSB tabell 13563

Sosial ulikhet i helse

Sosiale ulikheter i levekår skaper sosiale ulikheter i helse. Ved å sammenligne grupper med forskjellig inntekt, yrkesstatus eller utdanning ser vi hvor mye helse varierer mellom disse sosiale gruppene. Sosiale forskjellene i barns forutsetninger for et godt liv. Foreldres bakgrunn og ressurser har stor betydning for barns skolerestater og forutsetninger for å få gode jobber.



Figur 9. Sosial ulikhet i egenvurdert helse. Kilde: [HUNT4 \(2017-19\)](https://hunt4.no).

Figur 10. Andel elever som gjennomfører VGS etter foreldrenes utdanningsnivå. Kilde: Kommunehelsetatstikkbank

Oppvekst og utdanningssektoren i dag

Oppvekst og utdanning de siste 4 årene

Ørland og Bjugn ble slått sammen til Ørland kommune 01.01.2020. Perioden etter sammenslåingen har vært preget av Covid-19 pandemien og arbeid knyttet til organisering av drift av sektoren, bygge ny felles kultur og samhandling både internt og tverrfaglig, utarbeide felles prosedyrer og rutiner og det er gjennomført flere utredninger som kunnskapsgrunnlag for oppstart nytt planarbeid. Økt bosetting av flyktninger har også preget de siste årene.

- Oppvekstsektoren har utviklet seg i tråd med den digitale utviklingen over flere år, og da pandemien kom ble sektoren heldigitalisert på kort tid.

Sektoren har en digital plan som sier noe om tilgang på digitale verktøy i barnehage og skole og hvordan opplæringen skal være. Dette er et område som er i rask utvikling og vi har et bevisst blikk på både muligheter og utfordringer den digitale utviklingen gir.

- Det har vært søkelys på forankring og implementering av samhandlingsmodellen BTS (Bedre tverrfaglig samhandling) som inkluderer samhandlingsverktøyet BTI – en handlingsveileder for bedre tverrfaglig innsats.
- Det har vært arbeidet med å bygge strukturer for tverrfaglig samhandling på ulike nivå fra avdelingsnivå til overordnet kommunalt nivå. Kommunalt forebyggende team og Politiråd er to tverrfaglige team på systemnivå.
- Det ble gjennomført en utredning av skole – og barnehagestruktur i samarbeid med ekstern aktør KSK i 2021/2022. Dette var en politisk bestilling og formålet var å utrede hvordan vi best kan sikre god kvalitet i tjenesten i oppvekstsektoren inn i fremtiden.
- Ny barnevernsreform (oppvekstreformen). Barnevernsreformen er en reform som har som mål å styrke barnevernet i Norge. Reformen innebærer endringer i lovverket, organiseringen av barnevernstjenestene og styrking av kompetansen til de ansatte i barnevernet. Målet er å sikre at barn og unge får den hjelpen og omsorgen de trenger for å vokse opp i trygge og gode oppvekstvilkår. Reformen legger også vekt på tidlig innsats og forebyggende tiltak for å hindre omsorgssvikt og overgrep mot barn og unge. Kommunen har fått et større ansvar for å sikre det forebyggende arbeidet og helhetlige tjenester tilpasset barnets og familiens behov.
- Innføring av Kunnskapsløftet, LK 20 som er et nytt læreplanverk har pågått siden 2019. Søkelyset har vært på forståelse av, og bruk av overordnet del, nye grunnleggende begreper og

gjennomgående føringer i planen. Det har vært gjennomført fagsamlinger med eksterne aktører, nettverk på tvers av skoler og jobbet på den enkelte skole.

- Krigen i Ukraina utløste en stor flyktningstrøm og Norge forpliktet seg til å øke den årlige bosettingen av flyktninger. Ørland kommune gikk fra å bosette rundt 20 personer i året til 70-80 årlig. For å håndtere oppdraget har vi bygd ut kapasiteten og endret organiseringen på Kvalifiseringsenheten, som har regien på bosetting og voksenopplæringen i kommunen. Bosetting er en kommunal oppgave og den økte bosettingen påvirker også de øvrige tjenesteområdene som barnehage, skole og helsetjenesten.
- Barnehagene har gjennomført prosjekt økt grunnbemanning for å se om det kunne motvirke pågående høyt sykefravær og virke stabiliserende i arbeidsmiljøet, og dermed styrke kvaliteten i barnehagene. Prosjektet ble evaluert i 2023 med signaler om at korttids- fraværet ble redusert og at ansatte opplevde en mindre belastende hverdag. Økt grunnbemanning ble videreført fra 2024.
- Det er åpnet to nye enheter, Botngård ungdomsskole og Kosmos barnehage. Begge ligger i Bjugn og er moderne bygg med flotte uteområder, tilpasset dagens pedagogiske drift. Kosmos barnehage erstattet Lyngrabben barnehage og Botngård barne- og ungdomsskole ble delt i to separate enheter da Botngård ungdomsskole stod ferdig.

Organisering av oppvekst og utdanning per 01.07.24

