

Årsplan 2024/2025

Futura barnehage



ØRLAND
KOMMUNE

Innledning

Alle barnehager er gjennom Lov om barnehager pålagt å utarbeide en årsplan som skal synliggjøre barnehagens pedagogiske arbeid. Årsplanen har flere viktige funksjoner:

- den skal være et arbeidsredskap for barnehagepersonalet til å styre virksomheten i en bevisst og uttalt retning.
- den skal være et utgangspunkt for foreldrene til å kunne påvirke innholdet i barnehagen.
- den skal være et utgangspunkt for det kommunale tilsynet med barnehagen
- den skal gi informasjon om det pedagogiske arbeidet til eier, politikere, kommunen, samarbeidspartnere og andre interesserte.

Futura barnehage sin årsplan bygger på statlige og kommunale føringer, og de mest sentrale bakgrunnsdokumentene er:

- *Lov om barnehager med forskrifter*
- *Rammeplan*
- *Stortingsmeldinger*
- *Ørland kommunes budsjett og handlingsplan*



BARNEHAGENS FORMÅSPARAGRAF

Barnehagen skal i samarbeid og forståelse med hjemmet ivareta barnas behov for omsorg og lek, og fremme læring og dannelse som grunnlag for allsidig utvikling. Barnehagen skal bygge på grunnleggende verdier i kristen og humanistisk arv og tradisjon, slik som respekt for menneskeverdet og naturen, på åndsfrihet, nestekjærlighet, tilgivelse, likeverd og solidaritet, verdier som kommer til uttrykk i ulike religioner og livssyn og som er forankret i menneskerettighetene.

Barnehagens verdigrunnlag

Futura barnehages verdigrunnlag er forankret i barnehageloven § 1 og danner grunnlag for personalets holdninger og handlinger i møte med barn, foreldre og medarbeidere. Gjennom vårt verdigrunnlag kommer synet på barn og barndom, betydningen av barns lek og læring og barnas vilkår for dannelse til uttrykk. Våre verdier og prinsipper er tuftet på profesjonalitet, anerkjennelse, respekt, toleranse og nestekjærlighet.

BARN OG BARNDOM

Barnehagen skal anerkjenne og ivareta barndommens egenverdi. Barnehagen er også en forberedelse til aktiv deltakelse i samfunnet og bidrar til å legge grunnlaget for et godt liv. Barnehagens arbeid med omsorg, dannelse, lek og læring kommer til uttrykk ved hjelp av det pedagogiske innholdet i hverdagens her- og nå-situasjoner og i strukturerte planlagte aktiviteter. Lek og samvær med andre barn og voksne gir mangfoldige og følelsesmessige opplevelser, og muligheter for å knytte vennskapsbånd. Med bakgrunn i vennskap og lek vil barn utvikle sosiale, kognitive og språklige ferdigheter. Vennsapsrelasjoner er av stor verdi for barn når det gjelder trivsel, mestring og sosial utvikling.

DEMOKRATI

Ved deltakelse i barnehagens fellesskap skal barna få mulighet til å utvikle forståelse for samfunnet og den verden de er en del av. Gjennom å vise respekt for forskjellighet og gi barna positive holdninger til fellesskapet, skal Futura barnehage fremme demokrati og være et inkluderende fellesskap der alle får anledning til å ytre seg, bli hørt og delta.

MANGFOLD OG GJENSIDIG RESPEKT

I Futura skal barna få oppleve at det finnes mange måter å tenke, handle og leve på, og vi skal bruke mangfoldet vi har i barnehagen som en ressurs. Samtidig skal barnehagen gi felles erfaringer og synliggjøre verdien av fellesskap.

LIKESTILLING OG LIKEVERD

Futura barnehage bygger sin virksomhet på prinsippet om likestilling og ikke-diskriminering, og gjennom dette skal vi bidra til at barna møter og skaper et likestilt samfunn. Alle skal ha like muligheter til å bli sett, hørt og oppmuntret til å delta i fellesskap og i alle aktiviteter i barnehagen.

BÆREKRAFTIG UTVIKLING

Bærekraftig utvikling handler om at mennesker som lever i dag, får dekket sine grunnleggende behov uten å ødelegge frem-tidige generasjoners mulighet til å dekke sine. Barnehagen skal bidra til at barna kan forstå at dagens handlinger har konsekvenser for fremtiden. Det gjør vi blant annet ved å rydde opp etter oss når vi er ut på tur og plukke søppel i naturen. Vi bidrar ved å så og høste grønnsaker, som brukes i matlaging på Futura. Gjennom å bli bevisst på å ta gode valg, vil barna erfare at deres handlinger påvirker omgivelsene.

LIVSMESTRING OG HELSE

Barnehagen skal ha en helsefremmende og forebyggende funksjon og bidra til å utjevne sosiale forskjeller. Videre skal barnehagen bidra til barnas trivsel, livsglede, mestring og følelse av egenverd og forebygge krenkelser og mobbing. Gjennom et trygt psykososialt læringsmiljø legger vi til rette for at barna skal trygghet til å prøve, feile, erfare og mestre motgang. Ved å ha hovedfokus på mestring og prosess fremfor resultat og produkt bidrar vi til å styrke barnas opplevelse av å være god nok som du er. Sunne måltider skal tilbys i henhold til helsemyndighetenes anbefalinger. Barnehagen skal bidra til å gi alle barn like muligheter til helse og et godt liv. Personalet skal ha kunnskap om betydningen av sunne levevaner og om hvordan det kan tilrettelegges for gode aktivitets- og kostvaner i samarbeid med hjem, helsestasjon og tannhelsetjenesten. Det skal legges til rette for daglig fysisk aktivitet for alle barn i barnehagen.

Futura barnehages kjerneverdier i et faglig perspektiv.

Gjennom mange år, har personalet i Futura jobbet sammen for å skape en kultur og faglig identitet som ligger til grunn for arbeidet vårt. For å ha retning på arbeidet i vår personalgruppe, har vi sammen kommet frem til hvilke kjerneverdier som best beskriver Futura barnehage og hva som er vårt «varemerke». Dette er standarder som vi kontinuerlig jobber for å omgjøre fra ord til handling. **Mangfold, samhandling og faglig tyngde** er sentrale aspekter som påvirker kvaliteten i barnehagen og barnas utvikling.

Mangfold handler om å anerkjenne og inkludere ulikheter som kultur, språk, bakgrunn, funksjonsnivå og interesser. En barnehage som tar hensyn til mangfoldet blant barn, foreldre og ansatte, skaper et miljø der alle føler seg sett og verdsatt. Mangfold fører til utvidet forståelse og empati, da barn som vokser opp i et mangfoldig miljø tidlig lærer å respektere og forstå ulike perspektiver. Å anerkjenne mangfold kan styrke følelsen av fellesskap og tilhørighet, noe som gir både barn og voksne en trygg og støttende base for utvikling.



Samhandling betyr å jobbe sammen eller samarbeide på en måte der alle parter bidrar aktivt og effektivt for å oppnå et felles mål. Ordet legger vekt på mer enn bare samarbeid; det innebærer en koordinert og gjensidig interaksjon der man både handler og kommuniserer for å skape en bedre helhetlig løsning. I Futura har vi fokus på å skape en åpen og tydelig kommunikasjon mellom ansatte og foreldre for å styrke relasjoner og skape felles forståelse. Noen ganger samhandler foreldre og personalet også med instanser utenfor barnehagen, dersom dette er viktig for barnets utvikling.

Faglig tyngde handler om at personalet har relevant utdanning, oppdaterte kunnskaper og gode ferdigheter som gir dem evnen til å møte barns behov på en profesjonell måte. Dette innebærer kompetanseutvikling gjennom kontinuerlig læring hvor ansatte oppdateres på forskningsbasert praksis og gjennom refleksjon omsetter ny kunnskap til ny praksis. Med høy faglig kompetanse kan de ansatte bedre tilrettelegges for barns utvikling, læring og trivsel, noe som sikrer at hver enkelt får støtte til å nå sitt potensial.

Mangfold, samhandling og faglig tyngde utgjør grunnmuren for en barnehage av høy kvalitet. Når disse faktorene er på plass, skaper det en rik og inkluderende læringsarena hvor barn får mulighet til å utforske, lære og utvikle seg i sitt eget tempo, samtidig som de bygger verdifulle sosiale ferdigheter. Dette bidrar til å forberede barna på et liv i et mangfoldig og komplekst samfunn.

Barnehagens formål og innhold

BARNEHAGEN SKAL IVARETA BARNAS BEHOV FOR OMSORG

Omsorg er en forutsetning for barnas trygghet og trivsel, og for utvikling av empati og nestekjærlighet. Barnehagen skal aktivt legge til rette for omsorgsfulle relasjoner mellom barna og personalet og mellom barna, som grunnlag for trivsel, glede og mestring.

BARNEHAGEN SKAL IVARETA BARNAS BEHOV FOR LEK

FN's Barnekonvensjon slår fast at alle barn har rett til å leke. (art.31)

Barns lek og vennskap gir dem sosialiseringserfaringer som ingen andre relasjoner kan gi. Barns samvær med venner kjennetegnes av emosjonell nærhet og av at barna er oppmerksomme på rettferdige løsninger, i et gjensidig forhold til hverandre. Å få delta i lek, etablere vennskap og utvikle trygge relasjoner er grunnlaget for barns trivsel og meningsskaping i barnehagen. Opplevelsen av trygghet og tilrettelegging for gode relasjoner er forutsetning for god læring og opplevelse av glede og mestring.

Leken skal ha en sentral plass i barnehagen, og lekens egenverdi skal anerkjennes. Hos oss i Futura er det viktig at personalet bidrar til å fremme et inkluderende miljø der alle barn kan delta i lek og erfare glede i lek. Dette krever at personalet observerer, analyserer, støtter, deltar i og beriker leken på barnas premisser.

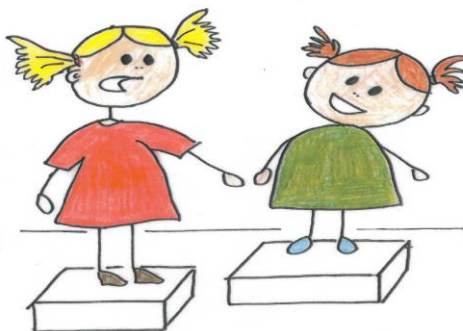
BARNEHAGEN SKAL FREMME DANNING

I barnehagen skal barna få delta i beslutningsprosesser og utvikling av felles innhold. Barna skal støttes i å uttrykke synspunkter og skape mening i den verden de er en del av. Gjennom samspill, dialog, lek og utforsking skal barnehagen bidra til at barna utvikler kritisk tenkning, etisk vurderingsevne, evne til å yte motstand og handlingskompetanse, slik at de kan bidra til endringer. I Futura barnehage skal personalet utfordre barnas tenkning og invitere dem inn i utforskende samtaler. Personalet skal støtte barna i å forholde seg til omverdenen, og bidra til at de kan forstå hva som er viktig både for seg selv og for fellesskapet.

BARNEHAGEN SKAL FREMME LÆRING

Læringsmiljøet i barnehagen skal tilrettelegges ut fra barnas interesser og behov, og vi skal tilby universelt lekemateriell som bidrar til inkludering, utforsking og kreativitet. Vi legger vekt på et læringsmiljø hvor alle barn opplever glede og mestring i kommunikasjon og samspill med andre.

I barnehagen skal barna oppleve et stimulerende miljø som støtter opp om deres lyst til å leke, utforske, lære og mestre. En av personalets viktigste oppgaver i denne sammenheng er å sørge for et inkluderende fellesskap, samt å legge til rette for at barn kan bidra i egen og andres læring.



BARNEHAGEN SKAL FREMME VENNSKAP OG FELLESSKAP

I barnehagen skal barna utvikle seg i trygge omgivelser. Hvordan personalet støtter barna når de deltar i barnehagehverdagen, bygger relasjoner til hverandre, inngår i samspill, leiker og knytter vennskapsbånd er sentralt. Barnas sosiale utviklingsprosess skal foregå med hjelp av empatiske, deltakende ansatte med god relasjonskompetanse. Personalet har ansvar for å bidra til at barna får dekket sine primære behov som omsorg, trygghet, respekt og tilhørighet. Det krever ansatte som er nær og tilgjengelig. Personalets holdninger, kunnskaper og ferdigheter til å møte og forstå barn, hjelpe barn og forstå og bidra i barns dannelsesprosess i samarbeid med hjemmet er en viktig oppgave. Å reflektere over og vurdere egen praksis sammen med andre, foreta justeringer og arbeide målrettet er nødvendig for å øke kvaliteten i barnehagen. Arbeidsmetoder som brukes er praksisfortellinger og refleksjon over case.

Barnehagen er en organisasjon i kontinuerlig utvikling og endring i takt med samfunnsutviklingen

for øvrig. Vi bygger hele tiden videre på verdiplattformen som skal være styrende for arbeidet i hverdagen. I Futura barnehage har vi sterkt søkelys på samhandlingsmiljøet mellom barn og ansatte. Vi ønsker å være **nær barna**. Nær nok til å lytte, til å se, til å forstå, til å hjelpe, til å støtte, til å motivere og til selv å lære. Gjennom barnehagens samfunnsmandat skal vi gi barna gode lærings- og utviklingsmuligheter, og det klarer vi ved å være til stede med hele oss. Mangfoldet i personalgruppa vår gir et godt utgangspunkt for å ivareta dette.

BARNES MEDVIRKNING

Barns mulighet for medvirkning har stor betydning for barnets relasjon til seg selv og omgivelsene. Hvordan omgivelsene responderer og forstår barnet påvirker barnets utvikling. Medvirkningsprosesser skjer innenfor et fellesskap og gjennom deltakelse i ulike relasjoner. Det handler om barnets rett til å få støtte til å uttrykke seg, bli synlig og delta aktivt i sosiale sammenhenger. I Futura jobber vi for at alle barn skal ha innflytelse og innvirkning på sin hverdag, at de erfarer at de er noen og at de har muligheten til å gjøre noe med sin egen situasjon og sitt eget liv. Dette krever at de ansatte evner å se og tolke barnas verbale og kroppslige uttrykk, prøve og tolke dem, svare på barnas uttrykk på en tydelig og ansvarlig måte.

Å høre til i et lekende fellesskap har stor betydning for barns opplevelse av den gode barndom. Et lekende og inkluderende miljø er preget av at de ansatte er i stand til å anerkjenne barn som likeverdige individer. De har en lekende og humoristisk holdning til det som skjer. Når problemer oppstår i samspillet mellom barna, tillegger de ansatte barna evne til selv å ordne opp i dette. Personalet holder seg i nærheten som en støtte og trygghet. Når barna selv finner gode løsninger, opplever de medvirkning til demokrati i praksis.

Prioriterte områder i 2024 – 2025

Vi viderefører arbeidet med inkluderende praksiser, og da er det språk- og lekemiljø som får et særlig fokus.

LEKEMILJØ

Lekemiljø i barnehagen består av materiell, utstyr, rom (både fysiske rom inne og definerte områder ute), møblement, installasjoner og ikke minst de ansatte. Hvordan dette presenteres og tilbys for barna vil være av stor betydning for å skape gode rammer for leken. Et godt lekemiljø kan bidra til barnas trivsel, til livsmestring, til inkludering av alle barn i leken, til et miljø der barna får utfolde seg, være kreative og lære nye ting. Hvilken type materiell bidrar til å fremme samspill og fellesskap, vennskap? Vi kan ikke velge hva barna skal leke, men vi kan tilrettelegge slik at barna får muligheten til å utfolde seg i et utfordrende, utviklende, kreativt, fantasifulle og spennende lekemiljø. Barn trenger impulser, samt trygge og kjente rom som innbyr til utfordring og fantasirikdom gjennom inventar, leker/ting, utstyr av ulik slag, tilgang på bøker og musikk, og muligheten til å klare selv. Ny kunnskap gjør at vi er opptatt av å tilby barna fleksible lekemiljøer. Ved å tilby mye av noe vil vi bidra til mindre konflikter. Samtidig vil det gi barn erfaring med å dele opplevelser og fellesskap, fremfor å ha fokus på å dele på den samme leken. Vi vet også at lek med universelle materialer fremmer kreativitet og fantasi. Når leken ikke er forhåndsdefinert, vil mulighetene og kreativiteten vokse.



Personalet i Futura barnehage skal tilrettelegge for barnas lek ut fra ulike perspektiver. Vi skal alltid ta utgangspunkt i barnegruppas behov og forutsetninger når vi tilrettelegger for lek og samspill. Det kan for eksempel være alder, kjønn, aktivitetsbehov, interesser o.l. Vi skal sørge for at barna får felles inspirasjon som de kan bruke som et utgangspunkt for leken. De ansatte skal delta i leken sammen med barna. Noen ganger skal personalet observere barnas lek fra utsiden for å kunne fange opp hva barna er opptatt av og hvordan samspillet utarter. Noen ganger trenger barna hjelp fra personalet til å sette i gang en lek, og da må de ansatte ha nok kunnskap og kjennskap til hva som kan danne felles utgangspunkt for leken for akkurat disse barna. Hos oss er den gjeldende holdningen at det er vi som jobber på barnas lekeplass, det er ikke barna som leker på vår arbeidsplass.

Kjennetegn på et godt lekemiljø hos oss:

- Alle barn er inkludert i lek.
- Personalet fremmer et inkluderende miljø hvor alle barn kan delta i lek.
- Barnehagen skal i samarbeid og forståelse med hjemmet, ta vare på barns behov for omsorg og lek.
- Barnehagen er en lærende organisasjon som systematisk vurderer personalets rolle i barns lek.
- Fysisk lekemiljø tar utgangspunkt i barnegruppas alder og forutsetninger og skal tilrettelegge for samspill og deling av opplevelser i fellesskapet.
- Fysisk lekemiljø skal være fleksibelt, tilby møteplasser, samt bære preg av et bevisst valg av mengde og materialer.

SPRÅKMILJØ

Et inkluderende språkmiljø definerer vi i Futura som «Et miljø der alle har mulighet til å uttrykke behov og være aktive deltakere slik at barna opplever fellesskap, tilhørighet og likeverd».

Språkmiljøet i barnehagen handler først og fremst om hvordan barna og personalet samhandler og kommuniserer med hverandre. For at språkmiljøet i barnehagen skal være en del av inkluderende praksis er det nødvendig å tilrettelegge for at alle barn skal ha like forutsetninger til å uttrykke seg, forstå og bli forstått i samspill med hverandre og i samspill med voksne.

Barn lærer språk i samhandling med andre barn og voksne. En dag i barnehagen består av utallige hverdagssituasjoner der barna kan bruke språket aktivt. I et godt språkstimulerende miljø bruker personalet språket i samspill med barna hele dagen. Personalets innsats er viktig, også som gode

språkmodeller for barna. Bruk av sang, rim og regler og høytlesing skal være en vesentlig grunnstamme i barnehagens språkarbeid.

I Futura barnehage velger vi å bruke Ask som verktøy for alle barn for å bidra til et inkluderende språkmiljø. Ask kan både være en støtte til å utvikle talespråk og et supplement og støtte til talespråket. Noen barn har ekstra nytte av Ask, dersom de for eksempel har forsinket språkutvikling, strever med uttale, språkforståelse, er veldig stille og sjenerte, har nedsatt hørsel eller syn, har behov for ekstra oversikt og forutsigbarhet. Ved å bruke Ask for alle barn sikrer vi at alle har like forutsetninger for kommunikasjon og samhandling både med hverandre og med voksne. Det vil også støtte barns språkforståelse, gjøre ulike ord og begrep mer tilgjengelig, gjøre det enklere å ta initiativ og ta valg. I tillegg har Ask en funksjon som bidrar til bedre oversikt og forutsigbarhet i barnas hverdag, gjennom aktiv bruk av dagsplaner og handlingsrekker.



Kjennetegn på et godt språkmiljø hos oss:

- Vi bruker snakkesmykke, tematavler og dagsplan hver dag.
- Vi tilpasser ASK-materiell både til enkeltbarn og til barnegruppa etter behov og forutsetninger.
- Vi har ressurspersoner som kan bistå de øvrige ansatte i både drøftinger og produksjon.
- Arbeidet med inkluderende språkmiljø er forankret i våre holdninger og verdier.
- Arbeidet med ASK er en naturlig del av hverdagen vår, og ASK som hjelpemiddel er noe av det første vi tenker på når vi diskuterer tilrettelegging.
- Vi har gode visualiserte planer, og vi har både kompetanse og kunnskap som vi bruker i møte med barn, ansatte og foreldre.

Hovedmål for FUTURA BARNEHAGE

Alle barn skal oppleve et lekende og inkluderende fellesskap i Futura barnehage.

Dette betyr for oss at alle barn i Futura barnehage skal ha et sted å høre til og å erfare at de er en betydningsfull del av et fellesskap. Alle våre barn skal oppleve en tilhørighet til barnehagen, men det viktigste fellesskapet for gode relasjoner og lekende fellesskap foregår på basene og i lekeklubb/skoleklubb for de eldste barna.

Inkludering for oss, betyr at barna skal oppleve at de mestrer og utvikler seg i samspill med voksne og barn, og at de opplever tilhørighet og et meningsfullt fellesskap med barn og ansatte.

Sosial utvikling kan best sikres gjennom sosialt samvær med andre mennesker – både barn og voksne.

Sosiale ferdigheter er kompetanse som barn trenger for å kunne få, etablere, opprettholde vennskap, og samhandle med andre på positive måter. Nære voksne som kan veilede barna i deres utvikling er viktig. I Futura danner alle dagligdagse gjøremål og planlagte aktiviteter gjennom dagen grunnlag for gode samspillsituasjoner hvor barna får oppleve gleden av å være en betydningsfull deltaker i et sosialt fellesskap. Vi legger vekt på at barna skal oppleve fellesskap med barn som er både eldre, yngre og jevnaldrende.

Lærelyst legger grunnlaget for allsidig og livslang læring. Barnehagen skal gi et pedagogisk tilbud som oppleves som meningsfullt for barnet her og nå. Barnehagen må sikre at barna har progresjon i sin læring og utvikling på alle områder. Tilbudet må tilpasses barnas alder utvikling og forutsetninger. Vi er opptatt av å innhente barnets stemme som vurderingsgrunnlag for vår praksis. Det gjør vi gjennom formelle og uformelle samtaler med barn, observasjoner og samspill. Barna skal oppleve at det blir hørt og at de gis mulighet til å påvirke sin egen hverdag. I Futura lærer barna mye gjennom å studere, undersøke og utforske i et fellesskap med andre barn og sammen med personalet.



Forebyggende arbeid

TIDLIG INNSATS

Tidlig innsats er en nasjonal målsetting, og må på den ene siden forstås som innsats på et tidlig tidspunkt i barns liv, på den andre siden som tiltak som settes inn når problemer avdekkes eller oppstår. Muligheten for å redusere sosial ulikhet gjennom å iverksette tiltak i barnehagealder er stor, og den samfunnsøkonomiske gevinsten ved å tilby gode tiltak til barn som har behov for ekstra hjelp og støtte er høy.

Barnehagen er første frivillige trinn i et langt utdanningsløp og skal gi barn en god start, uavhengig av bakgrunn og behov. Tidlig innsats og tilpassing av barnehagetilbudet er en sentral del av barnehagens oppdrag. Både norsk og internasjonal forskning viser at barnehager med høy kvalitet virker positivt på barns utvikling, og at den positive effekten varer hele livet. Resultatene viser at gode barnehager er positivt for barnas språklige og kognitive utvikling. Barnehagen er også en viktig arena for å sette inn forebyggende tiltak som skal fremme god helse, sosial inkludering og livslang læring. Barnehagen har en inkluderende praksis. Med det mener vi at vi tilrettelegger for flest mulig i det ordinære og almennpedagogiske arbeidet. Det igjen forutsetter at vi har hovedfokus på miljø og omgivelsers påvirkning på barna, fremfor å se på

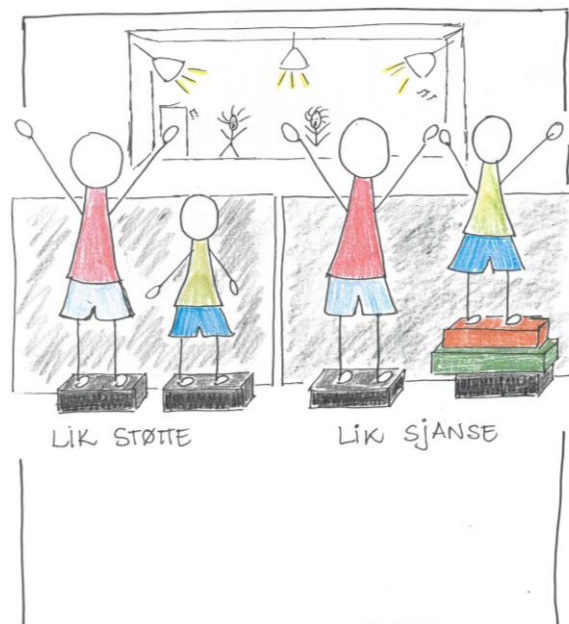
utfordringer i barnet. Noen ganger trenger barn mer enn hva det ordinære tilbudet inneholder, og i slike tilfeller vil arbeidet gjøres i samarbeid med flere eksterne aktører dersom det er behov.

§ 41-43 i Barnehagelovens kapittel 8 beskriver barnehagebarns rett til et godt psykososialt miljø. Det innebærer blant annet at barnehagen har nulltoleranse mot krenkelser. Det innebærer mobbing, vold, diskriminering og trakassering. Barnehagen skal også ha nulltoleranse for mindre alvorlige hendelser. Kommunen har egne rutinebeskrivelser for håndtering av krenkelser dersom det oppstår.

Læring ses som en selvforsterkende prosess der tidlig læring fostrer mer læring. Samarbeid mellom barnehagen og foreldrene blir viktig i denne prosessen. Tidlig stimulering i barnehagen, så som i familien kan skje både direkte gjennom strukturerte aktiviteter, for eksempel høytlesing for barn eller å lære barn å telle, eller mer indirekte gjennom samtaler mellom voksne og barn, gjennom lek eller gjennom voksne som rollemodell. Foreldres påvirkning foregår gjennom hele oppveksten, men den antas å være særlig betydelig i småbarnsalder og i tidlig barndom. Vi vet at en trygg relasjon mellom barn og voksne er avgjørende for barnets utvikling. Det er alltid voksne som tar ansvar for relasjonen, og det skal være balanse mellom omsorg/nærhet og rammer, struktur og forutsigbarhet.

For å lykkes med tidlig innsats, er det viktig at personalet og foreldre arbeider sammen om utfordringene og utgjør laget rundt barnet. Sammen skal vi tilrettelegge for at barnet får best mulige forutsetning for læring, mestring og utvikling på sitt nivå. I laget rundt barnet kan det være relevant å ha med samarbeidspartnere som kan bidra, når det er behov for det. Det er vesentlig at pedagogene innehar god nok kompetanse i å formidle det som avdekkes av utfordringer til foreldrene på en måte som legger forholdene til rette for et godt samarbeid.

Som beskrevet ovenfor skal den voksne ta ansvar for relasjonen og møte barnet med omsorg, trygghet og nærhet balansert med forutsigbarhet og tydelige grenser. En viktig forutsetning for at ansatte skal mestre dette ansvaret er emosjonell kontroll. Det innebærer å ha et bevisst og bearbejdet forhold til sine erfaringer, følelser, holdninger og hvordan det påvirker oss i møte med andre mennesker.



KOMMUNALT FOREBYGGENDE TEAM (KFT)

Barnehagen har tilknytning til et **tverrfaglig samarbeidsteam**. Det skal være et godt tverrfaglig samarbeid gjennom forpliktende møteplasser med ansatte i skole, PPT (pedagogisk psykologisk tjeneste), BUP (barne- ungdomspsykiatrien), kommunehelsetjenesten og barnevernstjenesten. Teamet skal sikre systematisk styring og samordning av tjenester fra helse-, oppvekst-, sosial og barnevernstjenesten til utsatte barn og unge.

Arbeidet baseres på dialog mellom KFT og tiltaksteam i enhetene.

TILTAKSTEAM

I barnehagen har vi lagt til rette for tidlig innsats gjennom blant annet tiltaksteam og tverrfaglig samarbeid. Teamet har som primær oppgave å skape et trygt læringsmiljø som gir barna den hjelp de trenger så tidlig som mulig - i samarbeid med barnas foreldre.

Tiltaksteamet skal arbeide med forebyggende innsats i systemperspektiv på enheten samt opp mot familier med tverrfaglige hjelpebehov. Styrer, teamledere, pedagogiske ledere, PPT, barnevern og helsesykepleier er alle deltakere i barnehagens tiltaksteam. Teamet ledes av barnehagens tiltaksleder.

FORELDRESAMARBEID

MÅL:

Det er god samhandling mellom hjemmet og barnehagen, og foreldrenes betydning for barnets læring og utvikling er tydelig.

FORELDRENE



Samarbeidet mellom barnehagen og hjemmet skal bidra til at alle barn får en god barnehagehverdag. Opplevelsen av et godt samarbeid er viktig for barnets trivsel og utvikling, og kan bidra til å utjevne sosiale forskjeller og en god overgang fra barnehage til skole. Personalet har ansvaret for å etablere samarbeidet og foreldrenes ansvar er å følge opp. I Futura ønsker vi at barnehagen og hjemmet skal ha et felles ansvar for arbeid med inkludering og fellesskap. Det gjøres gjennom bevisstgjøring av eget ansvar og muligheter for å bidra, samt søkelys på å bygge solide foreldrenettverk der foreldre skal oppleve støtte i hverandre. Det skal være formelt samarbeid gjennom foreldremøter, foreldresamtaler og foreldreråd med foreldrenes samarbeidsutvalg (FAU) og samarbeidsutvalg (SU), samt samarbeid i hverdagen mellom den enkelte forelder og personalet. Foreldre skal få regelmessig informasjon, ha mulighet til å medvirke til innholdet og kunne drøfte spørsmål om barnas trivsel og utvikling.

Rammeplanens fagområder

KROPP, BEVEGELSE, MAT OG HELSE

Hovedmål: «Barnehagen skal legge til rette for at alle barn kan oppleve bevegelsesglede, matglede og matkultur, mentalt og sosialt velvære og fysisk og psykisk helse.»

I Futura skal personalet gi barna erfaringer og utfordringer ut fra deres forutsetninger.

Personalet skal bidra til at barna tilegner seg gode vaner, holdninger og kunnskaper om kost, hygiene, aktivitet og hvile. Personalet skal legge til rette for

at barna får økt bevissthet omkring bruk av egen kropp gjennom å bidra til positive bevegelseserfaringer gjennom lek og sosial samhandling med andre. Vi ønsker også å bidra til at barna utvikler et bevisst forhold til retten til å bestemme over egen kropp og respekt for andres grenser, og dette gjør vi gjennom å snakke med barna om kropp, følelser og seksualitet.

KUNST, KULTUR OG KREATIVITET

Hovedmål: «Barna skal få estetiske erfaringer med kunst og kultur i ulike former og organisert på måter som gir barna anledning til utforskning, fordypning og progresjon.»

Ved å gi barna allsidige erfaringer med ulike materialer der de opplever medvirkning i forhold til både prosess og produkt, bidrar vi til at barna utvikler sin kreativitet og ser løsninger og muligheter i forhold til å skape noe. Vi vil at barna skal oppleve glede og samhørighet gjennom felles estetiske opplevelser. Personalet skal vise respekt for barnas ytringsformer og fremme lyst til å gå videre i utforskning av de estetiske områdene.

Barnehagen er en kulturarena der barna blir kjent med kulturminner i lokalmiljøet. Trollskogen, Lerbern, Anddamman og Storskaret er våre besøksplasser i nærmiljøet. I tillegg besøker vi Fosenhallen og Kultursenteret. Skoleklubben besøker Austråttborgen. Tradisjoner ivaretas med markering av høytider som jul, påske og 17. mai. Vi drar på kirkebesøk før jul for de som ønsker å delta. Barna uttrykker seg estetisk gjennom kunst, sang, dans, drama, musikk m.m.

NATUR, MILJØ OG TEKNOLOGI

Hovedmål: «Barnehagen skal legge til rette for at barna får et mangfold av naturopplevelser og få oppleve naturen som arena for lek og læring.»

Barndom og oppvekst har endret seg gjennom tiden, og barn får andre erfaringer nå enn det barn fikk tidligere. Dette har betydning for hvordan vi i barnehagen legger til rette og hva vi vektlegger i møtet med barn. Opprinnelse og bearbeiding av dyr, råvarer, frukt og grønnsaker kan være eksempler på dette. Personalet skal ta utgangspunkt i barnas nysgjerrighet, interesser og forutsetninger, og stimulere barna til å oppleve med alle sanser. Personalet skal nytte nærmiljøets muligheter for at barna kan iakttå og lære om dyr, fisker, fugler, insekter og planter. Barnehagen skal bidra til at barna får kjennskap til natur og bærekraftig utvikling, at de lærer av naturen og

utvikler respekt og begynnende forståelse for hvordan de kan ta vare på naturen.

ETIKK, RELIGION OG FILOSOFI

Hovedmål: «Barnehagen skal skape interesse for samfunnets mangfold og forståelse for andre menneskeliv og levesett.»

Grunnleggende trygghet på egen identitet vil være utgangspunktet for å møte nye erfaringer med åpenhet. Voksnes møte med barn er en viktig erfaring barna tar med seg på sin dannelsesreise, og dette danner et bakteppe for hvordan barna forstår verden. Personalet må være seg bevisst sitt yrkesetiske ansvar for praktisering av barnehagens verdigrunnlag bevisst. Personalet skal møte barnas tro, spørsmål og undring med alvor og respekt. Barna skal få kjennskap til grunnleggende verdier i kristen og humanetisk arv og tradisjon, og bli kjent med religioner og livssyn som er representert i barnehagen.

ANTALL, ROM OG FORM

Hovedmål: «Barnehagen skal synliggjøre sammenhenger og legge til rette for at barna kan utforske og oppdage matematikk i dagligliv, i teknologi, natur, kunst og kultur og ved selv å være kreative og skapende.»

Barna skal få mulighet til å utvikle sin matematiske kompetanse gjennom lek, eksperimentering og hverdagslige aktiviteter. Personalet skal styrke barnas nysgjerrighet, matematikkglede og lyst til å utforske matematiske sammenhenger. Personalet skal også undre seg sammen med barna om likheter, ulikheter, størrelser og antall og stimulere barnas evne til å bruke språket som redskap for logisk tenkning.

NÆRMILJØ OG SAMFUNN

Hovedmål: «Barnehagen skal bidra til kunnskap og erfaring med lokale tradisjoner, samfunnsinstitusjoner og yrker slik at barna kan oppleve tilhørighet til nærmiljøet.»

For at barna skal kunne møte verden utenfor familien, må de få muligheten til å bli kjent med lokalmiljøets kultur, natur, tradisjon og levesett. Personalet skal arbeide for at alle barn får erfare at de er verdifulle og viktige for fellesskapet. Personalet skal også sørge for at barna erfarer at deres valg og handlinger kan påvirke situasjonen både for dem selv og for andre.

KOMMUNIKASJON, SPRÅK OG TEKST

Hovedmål: «Barnehagen skal bidra til at barn leker med språk, symboler og tekst og stimulerer til språklig nysgjerrighet, bevissthet og utvikling.»

Barnehagen skal skape et språkstimulerende miljø for alle barn, og oppmuntre til å lytte, samtale og leke med lyd, rim, rytme med hjelp av språk og sang. I Futura barnehage skal alle barn få god språkstimulering, og barnas ulike kommunikasjonsuttrykk og språk skal anerkjennes og verdsettes. Personalet «snakker barna gjennom» ulike gjøremål for å benevne objekter og aktiviteter. Nære og tilstedeværende ansatte skal også vurdere når de skal være avventende i forhold til barnas initiativ og være undrende sammen med dem. Gjennom dialog og samspill skal barna støttes i å kommunisere, medvirke, lytte, forstå og skape mening. Personalet skal skape et miljø hvor barn og voksne daglig opplever spenning og glede ved høytlesning, fortelling, sang og samtale, og være seg bevisst hvilke etiske, estetiske og kulturelle verdier som formidles. I Futura barnehage vil vi oppmuntre barna til å fabulere og leke med språk, lyd rim og rytme. I det daglige samspillet, skal personalet hjelpe barna til å bruke språket for å skape relasjoner med andre, for å delta i lek og som et redskap for å løse konflikter. For systematisering av språkarbeidet, følger vi lokal plan for barnehagens språkmiljø, men tiltak inspirert av prosjektet Bedre språk.

PROGRESJON.

I års- og utviklingsplanen har vi fastsatt hovedmål for hvert enkelt fagområde. Hvordan det jobbes konkret med områdene på hvert team, konkretiseres i teamets månedsplaner.

Progresjon i barnehagen innebærer at alle barn skal utvikle seg, lære og oppleve fremgang. Basert på kjennskap til hvert enkelt barn legger personalet til rette for progresjon gjennom valg av pedagogisk innhold, arbeidsmåter, leker, materiale og utforming av fysisk miljø. Det vektlegges ulikt innhold i dagene på teamene i barnehagen, og det som tilbys av materiell og utstyr samt utforming av rommene er ulikt. Alt dette for å legge til rette for at barna skal få nye utfordringer og erfaringer etter alder og modenhet.



Barnehagen som pedagogisk virksomhet.

PEDAGOGISKE MØTEARENAER

For at arbeidet i barnehagen skal utøves ensartet, er det viktig for personalet å utvikle kollektive arbeidsprosesser. Vi ønsker også at utvikling av den enkelte ansattes kompetanse skal skje gjennom systematisk refleksjonsarbeid i mindre grupper. For å legge forholdene til rette for dette, har vi utarbeidet en møteplan. (Se vedlegg 1.)

PLANLEGGING

Deler av innholdet som det er viktig at alle ansatte har et stort eieforhold til planlegges i fellesskap. Barnehagens pedagoger har fastsatt tid til planlegging i sin turnus, og har ansvar for planlegging av innhold for foreldresamarbeid, tilrettelegging av basevis aktivitet med utgangspunkt i kontinuitet og progresjon for både enkeltbarn og barnegruppa, skrive månedsplan med utgangspunkt i barnehagens års- og utviklingsplan samt rammeplan for barnehagen.

VURDERING

Barnehagen skal jevnlig vurdere det pedagogiske arbeidet. Det betyr at det pedagogiske arbeidet skal beskrives, analyseres og fortolkes ut fra barnehagens planer, barnehageloven og rammeplanen. Vurderingsarbeid gjøres fortløpende gjennom hverdagen, men også systematisk gjennom fastsatte punkt på diverse møteagendaer.

Barns medvirkning i vurderingsarbeidet sikres gjennom ansatte som er observante, til stede og lydhøre for barnas innspill og opplevelser i hverdagen. I tillegg bidrar skriving av praksisfortellinger en observasjon av hvordan barna opplever barnehagehverdagen sin.

Foreldremedvirkning sikres gjennom den daglige kontakten med personalet, foreldresamtaler, FAU og gjennom brukerundersøkelser.

Overganger

TILVENNING AV BARN I BARNEHAGEN

Barnehagen skal i samarbeid med foreldrene legge til rette for at barnet kan få en trygg og god start i barnehagen. Det vil være store individuelle forskjeller på hvor lang tid et barn vil trenge før det

er klar for å starte barnehagelivet uten foreldrenes tilstedeværelse. For oss i Futura barnehage er det viktig at hvert enkelt barn og foreldre får ta den tid som er nødvendig, og at en begynnende relasjon til personalet i barnehagen er etablert når tilvenningen er over. Dette skapes i nær dialog og samspill mellom hvert enkelt barn og barnets primærkontakt.

OVERGANGEN BARNEHAGE/SKOLE

I barnehagen lærer barna gjennom positive erfaringer og opplevelser. Alle skolestartere deltar på skoleklubb siste året før skolestart. Personalet skal legge til rette for et godt læringsmiljø som tar hensyn til barnets ståsted og appellerer til barns lærelyst. Skoleklubben deltar på turer og tilrettelagte aktiviteter inne hver uke.

Det strukturerte pedagogiske innholdet bygger på:

- Lokal læreplan for et godt språkmiljø
- Lokal læreplan for skolestartere.
- Kommunal prosedyre for overgang mellom barnehage og barneskole.

Gjennom utfordringer og mestring i barnehagen skal barna oppleve at det å begynne på skolen blir en god opplevelse.

Det gjennomføres også overføringsmøter mellom pedagogiske leder i barnehagen og kontaktlærer på skolen på vårparten før skolestart for å sikre at nødvendig informasjon fra barnehagen blir videreformidlet til skolen. Barna i skoleklubben er på flere besøk på sine respektive skoler før sommerferien.

Årshjul

